

# Het enige Achterhuis met een hoofdletter

Als we een ranking zouden maken van de meest bekende huizen ter wereld, zou naast het Witte Huis, het Achterhuis van Anne Frank zeker in de top-100 voorkomen. Reden genoeg voor Constructie CONTOUR om in de rubriek 'bouwgeschiedenis' eens dieper op dit pand aan de Prinsengracht 263 in Amsterdam in te gaan.

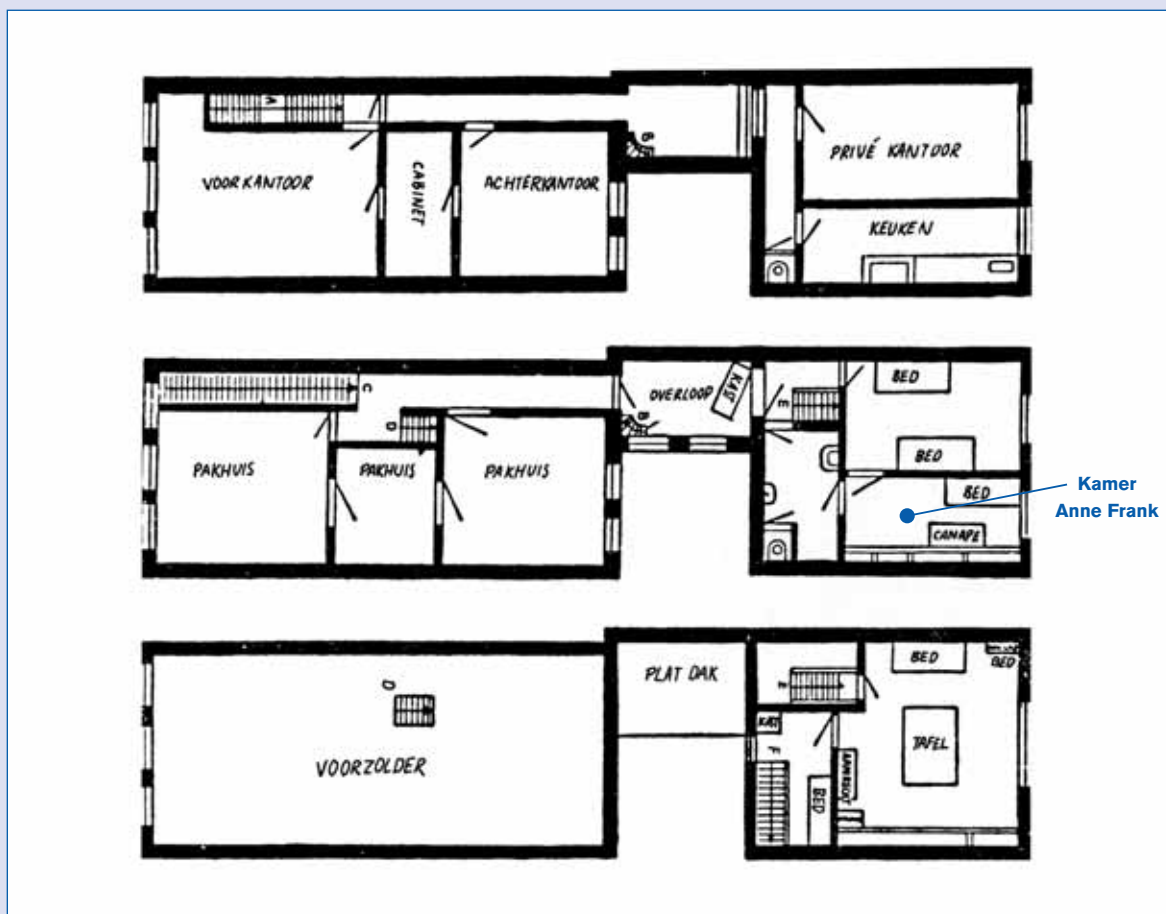
Als eerste vragen we ons af waarom de benaming 'Achterhuis' is. Is het soms later geplaatst dan het voorhuis? 'Nee hoor', antwoordt architect Cor Bouwstra, 'In 1635 is het voorhuis tegelijk gebouwd met een klein achterhuis. Dat kleine achterhuis is overigens in 1739 afgebroken en vervangen door een hoger achterhuis, de latere schuilplaats van Anne Frank en de andere zeven onderduikers.

De reden voor het scheiden van het voor- en het achterhuis is het benutten van de hoeveelheid daglicht. Amsterdamse grachtenpanden zijn relatief smal en diep. Door het huis in het midden open te maken, creëer je een binnenplaats waardoor extra daglicht naar binnen kan komen. Bovendien stonk het vroeger aan de grachtzijde en was de voorkant bovendien lawaaiig. Daarom had men in het achterhuis vaak een representatieve kamer aan de, stille, achterzijde. In een van de binnentuinen stond later ook de kastanjeboom waarop Anne Frank uitkeek.'

## VAN ONDERDUIKADRES TOT MUSEUM

Cor Bouwstra kan met recht specialist van het achterhuis worden genoemd. Als restauratiearchitect werkte hij, samen met Coen Temminck Groll, vijf jaar aan het voor- en achterhuis van het Anne Frank Huis, om met

Plattegrond Prinsengracht 263 uit de jaren '48/'50 van tekenaar Druten in opdracht van architectenbureau Rappange (Bron: Anne Frank Stichting)





name het voorhuis weer in de oorspronkelijke staat te herstellen en het achterhuis te conserveren. Was het dan in een slechte staat? Bouwstra: 'Nee, dat heeft alles met de stormachtige ontwikkeling van het pand te maken. Het voorhuis heeft in de loop van de geschiedenis diverse functies gehad. Tijdens de onderduikperiode diende het als magazijn, kantoorruimte en opslag voor de jamfabriek Opekta, waar Otto Frank voor de oorlog directeur van was.

Na de oorlog kwam van de acht onderduikers alleen Otto Frank terug. Nadat het dagboek in juni 1947 was gepubliceerd, kwamen er steeds meer mensen langs om met eigen ogen te zien hoe Anne Frank ondergedoken had gezeten. In 1960 is het totale pand dan ook een museum geworden. Door ruimtegebrek werden toen de entree, bookshop en expositieruimte in het voorhuis gevestigd. Om meer ruimte te creëren voor die exposities werden er in het voorhuis tussenmuren weggehaald. Architect Rappange maakte hiervoor het ontwerp!

#### **RENOVATIE**

Het bezoekersaantal groeide explosief (in de jaren negentig tot een half miljoen, in 2007 tot ruim een mil-

joen, even veel als het Rijksmuseum). Het achterhuis van Anne Frank had al snel niet meer voldoende aan de voorzieningen in het voorhuis. Omstreeks 1990 wist de Anne Frank Stichting, die het pand met het achterhuis en het naastgelegen monument in beheer heeft, het studentenhuus op de hoek van de Prinsengracht en de Westermarkt te verwerven (zie kader), en toen had men eindelijk de ruimte om een volwaardig museum te laten ontwerpen. Benthem Crouwel (architect Mels Crouwel) werd daarvoor aangetrokken. In het ontwerp werd rekening gehouden met de wens van Otto Frank om het voorhuis te laten zien zoals het tijdens de onderduikperiode was. Het achterhuis, de feitelijk-

### **Anne Frank Stichting**

De Anne Frank Stichting wordt op 3 mei 1957 opgericht om het pand aan de Prinsengracht in Amsterdam open te stellen voor het publiek. Drie jaar later opent het museum zijn deuren. De Stichting beheert het Anne Frank Huis en ontwikkelt educatieve producten en activiteiten ter bevordering van verdraagzaamheid en wederzijds respect in de samenleving.

ke onderduikplaats, hoefde 'slechts' geconserveerd te worden, het is in de loop der tijd zo goed als intact gebleven.

Gelukkig was de oorspronkelijke plattegrond van het voor- en achterhuis opgetekend door de tekenaar Druten van het toenmalige ontwerpbureau Rappange. Deze tekening kwam bij de reconstructie van het voorhuis weer goed van pas.

### VERBORGEN

Alle tentoonstellingen, faciliteiten, boekhandel en de entree werden in het nieuwe pand gepositioneerd. Daardoor kon vooral het voorhuis weer in de oorspronkelijke staat worden hersteld. Het werd gereconstrueerd, o.a. door het terugplaatsen van de binnenmuren. Een belangrijk effect daarvan was dat er geen doorzicht meer was vanuit het voorhuis. Nu kunnen de bezoekers dus weer zien hoe het mogelijk was dat het achterhuis tijdens de oorlog zo goed verborgen kon blijven.

### BOEKENKAST

Het labyrint van kamers en gangen dat verweven is met het achterhuis maakt dat niet in één oogopslag duidelijk is hoeveel en welke ruimten zich in het achterhuis bevinden. Het voorhuis was bovendien verticaal gesplitst in een werkplaats op de begane grond, kantoor en opslag op de eerste resp. tweede verdieping. Op de tweede verdieping bevindt zich 'de boekenkast', die de verbinding met het achterhuis maskeerde. Tijdens de onderduikperiode werd er gewoon gewerkt in het voorhuis.

### PUZZELEN

Restaureren, of in dit geval gedeeltelijk reconstrueren, is een puzzelwerk. Bouwstra: 'We hadden foto's gemaakt door Maria Austria van vlak na de oorlog, de genoemde plattegronden, aanknopingspunten uit het dagboek zelf en we hebben enkele overlevenden geïnterviewd. Het resultaat gaat ver: dezelfde lampen, kleuren, plafondafwerking, bakelieten knopjes, zichtleidingen, stopcontacten (op exact dezelfde locaties als vroeger), stucrandjes, loden sifons van de wastafel, glaspapier, vitrageknopjes, marmoleum tot en met de glazen smetplaten rondom het deurbeslag.'

### LOOPROUTE

Een moeilijke opgave was de looproute. Hoe kun je de indeling behouden en toch een route ontwerpen waarin iedereen dezelfde richting op loopt en bovendien maar één keer dezelfde kamer betreedt? Bouwstra: 'We hebben hiervoor een aantal "oneigenlijke" deuren aangebracht, die grenzen aan het naastgelegen pand. Zo loop je als het ware steeds het huis uit en weer in. Uitkomend op zolder is er een nieuwe loopbrug gemaakt naar het voorhuis. Deze brug is van glas en oogt modern om duidelijk te maken dat deze 68 jaar geleden niet bestond.'



Cor Bouwstra

Ten slotte moet een pand met een miljoen bezoekers ook voldoen aan de hedendaagse eisen van brandveiligheid. Daartoe heeft het architectenbureau een aantal 'onzichtbare' voorzieningen ontworpen. Zo is binnenin de deuren een brandwerende plaat aangebracht en ook de tussenwanden in het huis zijn gemaakt van moderne materialen.

[www.annefrank.org](http://www.annefrank.org)

### DETAILS

Bouwstra denkt nog graag terug aan het project: 'Als restaurateur wil je natuurlijk zo'n pand zo gedetailleerd mogelijk in ere herstellen. Het grote gevaar is dan dat je het te mooi maakt. Je moet goed beseffen dat in dat grachtenpand voor en tijdens de oorlog een middenklassegezin woonde, en dat niet altijd de beste materialen werden gebruikt! Maar ga je dan ook zover dat bijvoorbeeld scheuren in het behang weer aangebracht worden? 'Nee', lacht Bouwstra: 'we zijn restauratiearchitecten en geen decorbouwers. Bovendien hoeft dat ook niet, dat gebeurt vanzelf! Als een restauratie af is, is het resultaat eigenlijk te gelijkmatig. Gelukkig slijt door het intensieve gebruik (in dit geval een miljoen bezoekers) het ene onderdeel wat meer dan het andere. Door deze onregelmatigheid in slijtage krijg je vanzelf weer de geloofwaardigheid die het achterhuis moet uitstralen. De bezoekers maken het werk als het ware af.'